



รายงานการเฝ้าระวังติดตามสถานการณ์น้ำและความช่วยเหลือ
ศูนย์ปฏิบัติการทรัพยากรธรรมชาติและสิ่งแวดล้อม (ด้านทรัพยากรน้ำ)
กระทรวงทรัพยากรธรรมชาติและสิ่งแวดล้อม



กองวิเคราะห์และประเมินสถานการณ์น้ำ กรมทรัพยากรน้ำ

โทรศัพท์ ๐ ๒๒๗๑ ๖๐๐๐ ต่อ ๖๔๔๕ โทรสาร ๐ ๒๒๗๘ ๖๖๒๙ www.dwr.go.th IDLine: mekhalawoc Email: mekhala@dwr.mail.go.th

รายงานฉบับที่ ๔๘๐/๒๕๖๗

เวลา ๑๕.๐๐ น.

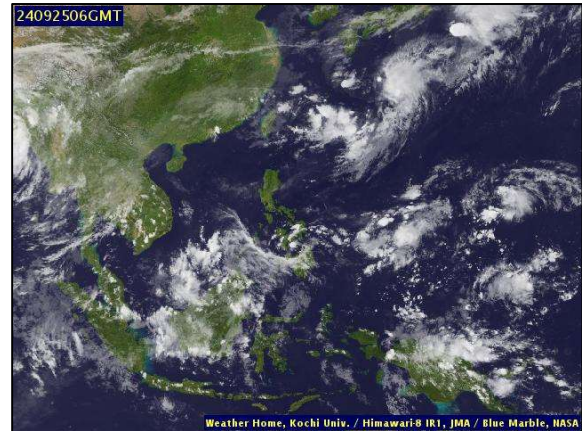
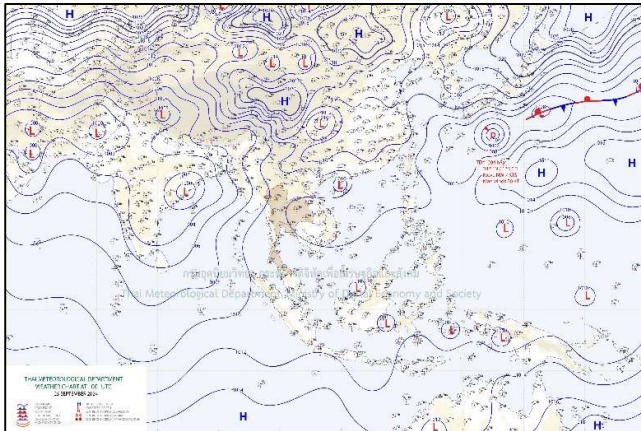
วันที่ ๒๕ กันยายน ๒๕๖๗

เรียน รมว.ทส. เลขาธิการ รมว.ทส. ที่ปรึกษา รมว.ทส. ปกท.ทส. รอง ปกท.ทส. อทน. อทบ. และหน่วยงานที่เกี่ยวข้อง

๑. สภาวะอากาศ เวลา ๑๑.๐๐ น. (กรมอุตุนิยมวิทยา)

พยากรณ์อากาศ ๒๔ ชั่วโมงข้างหน้า มรสุมตะวันตกเฉียงใต้พัดปกคลุมทะเลอันดามัน ภาคใต้ และอ่าวไทย ในขณะที่มีแนวพัดสอของลมตะวันตกเฉียงใต้และลมฝ่ายตะวันออกบริเวณอ่าวไทย ภาคใต้ตอนล่าง และภาคตะวันออก ลักษณะเช่นนี้ทำให้มีฝนตกหนักบางแห่งในภาคเหนือ ภาคตะวันออกเฉียงเหนือ กรุงเทพมหานครและปริมณฑล ภาคตะวันออก และภาคใต้ ขอให้ประชาชนในบริเวณประเทศไทยระวังอันตรายจากฝนตกหนักและฝนที่ตกสะสม ซึ่งอาจทำให้เกิดน้ำท่วมฉับพลัน และน้ำป่าไหลหลาก โดยเฉพาะพื้นที่ลาดเชิงเขาใกล้ทางน้ำไหลผ่านและพื้นที่ลุ่มไว้ด้วย

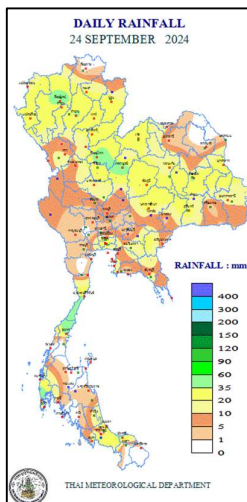
สำหรับคลื่นลมบริเวณทะเลอันดามัน ภาคใต้และอ่าวไทย มีกำลังอ่อน ทำให้ทะเลอันดามันและอ่าวไทยมีคลื่นสูงประมาณ ๑ เมตร บริเวณที่มีฝนฟ้าคะนองคลื่นสูงมากกว่า ๒ เมตร ขอให้ชาวเรือในบริเวณดังกล่าวเดินเรือด้วยความระมัดระวังและหลีกเลี่ยงการเดินเรือในบริเวณที่มีฝนฟ้าคะนองไว้ด้วย



แผนที่อากาศ วันที่ ๒๕ ก.ย. ๒๕๖๗ เวลา ๐๗.๐๐ น.

ภาพถ่ายดาวเทียม วันที่ ๒๕ ก.ย. ๒๕๖๗ เวลา ๑๓.๐๐ น.

๒. ปริมาณฝนสะสม ณ เวลา ๐๗.๐๐ น.(เมื่อวาน) - ๐๗.๐๐ น.(วันนี้) (กรมอุตุนิยมวิทยา)



จุดตรวจวัด	ปริมาณฝน (มม.)
จ.ยโสธร	๗๕.๒
จ.ภูเก็ต (ศูนย์ฯ)	๖๓.๖
จ.เพชรบูรณ์	๕๐.๕
จ.เชียงใหม่	๔๘.๓
จ.พิษณุโลก	๔๖.๓
จ.ชุมพร	๔๓.๘
จ.ปัตตานี	๔๑.๒

๓. ปริมาณฝนสะสมของพื้นที่ลาดเชิงเขา ๑๒ ชม. ที่ผ่านมา (กรมทรัพยากรน้ำ)

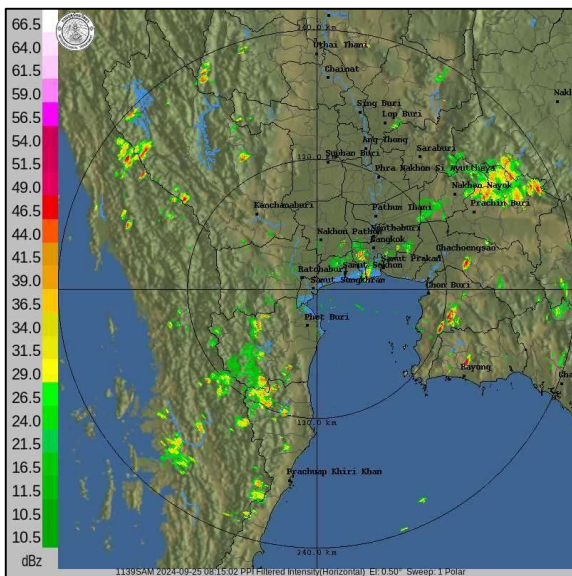
รหัสสถานี	จุดตรวจวัด	ปริมาณฝน (มม./๑๒ ชม.)
STN๑๔๘๕	บ้านเกษนาค้อ ต.ปรือใหญ่ อ.ซุซันต์ จ.ศรีสะเกษ	๑๒๘.๐
STN๑๑๕๔	บ้านดง ต.บ้านแลง อ.เมืองลำปาง จ.ลำปาง	๑๒๕.๐
STN๑๔๘๘	บ้านดอนทราย ต.ออนเหนือ อ.แม่ออน จ.เชียงใหม่	๙๑.๕
STN๐๕๙๑	บ้านปางแฟน ต.ป่าเมี่ยง อ.ดอยสะเก็ด จ.เชียงใหม่	๘๐.๐
STN๑๐๙๐	บ้านป่าห้า ต.โหล่งขอด อ.พร้าว จ.เชียงใหม่	๗๙.๕
STN๐๓๑๑	บ้านพงษ์ทอง ต.เทพเสด็จ อ.ดอยสะเก็ด จ.เชียงใหม่	๗๘.๕
STN๐๓๔๗	บ้านบ่อสี่เหลี่ยม ต.ปงเตา อ.งาว จ.ลำปาง	๗๖.๐
STN๐๒๐๓	บ้านแม่กำปอง ต.ห้วยแก้ว อ.แม่ออน จ.เชียงใหม่	๗๕.๐
STN๑๐๑๔	บ้านป่าสักงาม ต.หลวงเหนือ อ.ดอยสะเก็ด จ.เชียงใหม่	๗๓.๐
STN๑๑๗๖	บ้านปงแท่น ต.จางเหนือ อ.แม่เมาะ จ.ลำปาง	๖๙.๕

๔. ค่าความชื้นในดิน (กรมทรัพยากรน้ำ/คณะกรรมการแม่น้ำโขง)

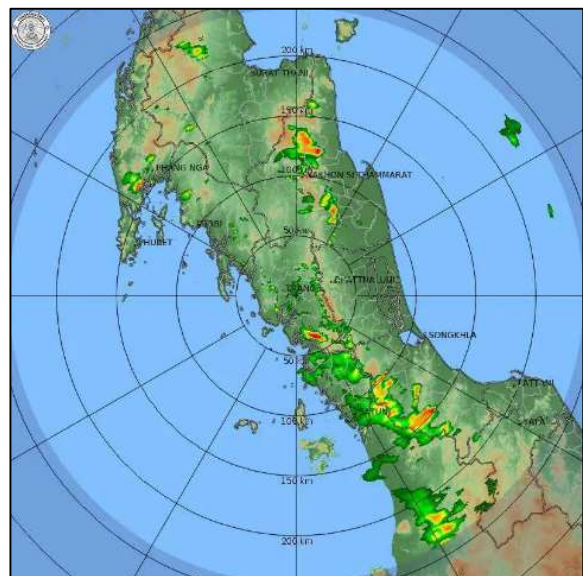
ภูมิภาค	ความชื้นในดิน [-] ๑๘ ก.ค. ๖๗	ความชื้นในดิน [-] ๑๘ ส.ค. ๖๗	แนวโน้ม
เหนือ	ค่าความชื้นในดินน้อย	ค่าความชื้นในดินมากที่สุด	เพิ่มขึ้น
กลาง	ค่าความชื้นในดินมาก	ค่าความชื้นในดินมาก	เพิ่มขึ้น
ตะวันออกเฉียงเหนือ	ค่าความชื้นในดินมาก	ค่าความชื้นในดินมาก	เพิ่มขึ้น
ตะวันออก	ค่าความชื้นในดินปานกลาง	ค่าความชื้นในดินมาก	เพิ่มขึ้น
ตะวันตก	ค่าความชื้นในดินน้อย	ค่าความชื้นในดินมาก	เพิ่มขึ้น
ใต้	ค่าความชื้นในดินปานกลาง	ค่าความชื้นในดินมาก	เพิ่มขึ้น

หมายเหตุ : ความชื้นในดิน ๕ ระดับ มากสุด มาก ปานกลาง น้อย น้อยสุด

๕. เรดาร์ตรวจอากาศ ณ วันที่ ๒๕ กันยายน ๒๕๖๗ (กรมอุตุนิยมวิทยา)



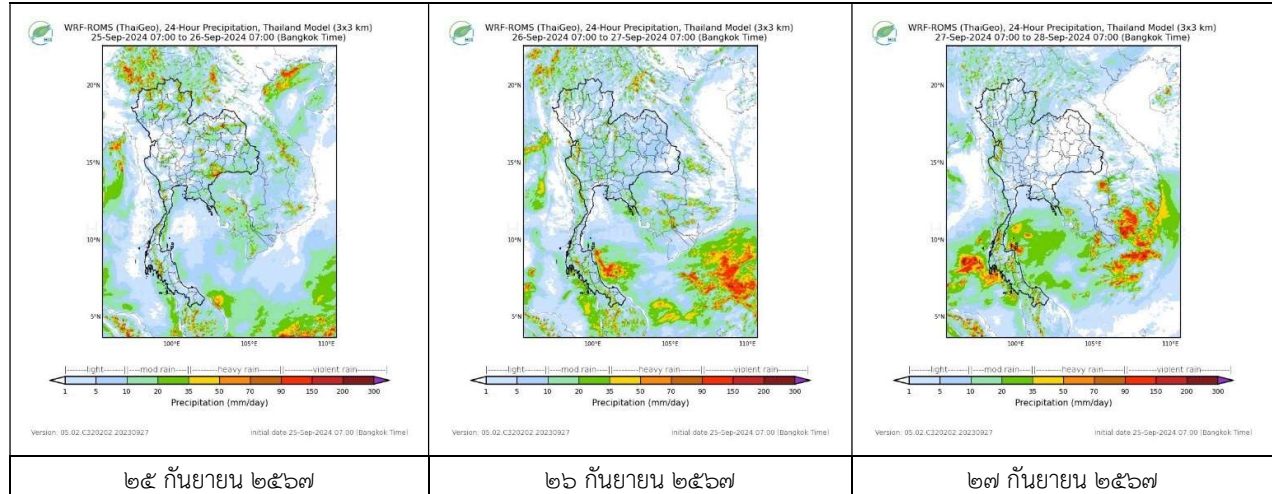
สถานีสมุทรสงคราม เวลา ๑๕.๑๕ น.



สถานีตรัง เวลา ๑๕.๑๕ น.

จากเรดาร์ตรวจอากาศพบกลุ่มเมฆฝนกระจายทุกภาคของประเทศไทย

๖. แผนภาพคาดการณ์ฝนล่วงหน้า ๓ วัน (สถาบันสารสนเทศทรัพยากรน้ำ (องค์การมหาชน))



๗. สถานการณ์น้ำในแหล่งเก็บกักน้ำ ณ วันที่ ๒๕ กันยายน ๒๕๖๗ (กรมชลประทาน กรมทรัพยากรน้ำ และสทช.)

๗.๑ ปริมาณน้ำในอ่างฯ ๕๑,๔๒๕ ล้าน ลบ.ม. คิดเป็นร้อยละ ๗๓ (ปริมาณน้ำใช้การได้ ๒๗,๘๘๖ ล้าน ลบ.ม. คิดเป็นร้อยละ ๕๔) ปริมาณน้ำในอ่างฯ เทียบกับปี ๒๕๖๖ (๔๕,๗๓๘ ล้าน ลบ.ม. คิดเป็นร้อยละ ๖๔) มากกว่าปี ๒๕๖๖ จำนวน ๕,๖๘๖ ล้าน ลบ.ม. ปริมาณน้ำไหลลงอ่างฯ จำนวน ๗๕๔.๘๙ ล้าน ลบ.ม. ปริมาณน้ำระบายจำนวน ๑๖๒.๒๑ ล้าน ลบ.ม. สามารถรับน้ำได้อีก ๑๙,๕๓๓ ล้าน ลบ.ม.

อ่างเก็บน้ำ	ความจุที่ รณก. (ล้าน ลบ.ม.)	ปริมาตร น้ำในอ่าง		ปริมาตร น้ำใช้การได้		ปริมาตร น้ำไหลลงอ่าง		ปริมาตร น้ำระบาย		ปริมาตรน้ำ รับได้อีก (ล้าน ม. ^๓) <small>(ความจุที่รณก. ปริมาตรน้ำ ปัจจุบัน)</small>
		ปริมาตร (ล้าน ม. ^๓)	% น้ำ เก็บ กัก	ปริมาตร (ล้าน ม. ^๓)	% น้ำใช้ การ	วันนี้ (ล้าน ม. ^๓)	เมื่อวาน (ล้าน ม. ^๓)	วันนี้ (ล้าน ม. ^๓)	เมื่อวาน (ล้าน ม. ^๓)	
๑.ภูมีพล	๑๓,๔๖๒	๗,๕๔๔	๕๖	๓,๗๔๔	๓๙	๑๓๖.๐๔	๑๒๔.๙๐	๑.๐๐	๓.๐๐	๕,๙๑๘
๒.สิริกิติ์	๙,๕๑๐	๘,๒๖๘	๘๗	๕,๔๑๘	๘๑	๑๒๙.๓๐	๖๘.๗๓	๒๐.๐๘	๑๙.๙๖	๑,๒๔๒
๓.จุฬารณีน	๑๖๔	๘๙	๕๔	๕๒	๔๑	๒.๒๘	๓.๐๓	๐.๐๐	๐.๐๐	๗๕
๔.อุบลรัตน์	๒,๔๓๑	๑,๓๕๒	๕๖	๗๗๑	๔๒	๘๕.๑๖	๘๓.๒๘	๑๒.๐๐	๑๕.๒๘	๑,๐๗๙
๕.ลำปาว	๑,๙๘๐	๑,๖๗๕	๘๕	๑,๕๗๖	๘๔	๕๓.๒๙	๕๑.๖๑	๘.๖๒	๗.๒๐	๓๐๕
๖.สิรินธร	๑,๙๖๖	๑,๔๑๑	๗๒	๕๘๐	๕๑	๑๖.๓๑	๓๐.๒๕	๑.๔๘	๑.๕๕	๕๕๕
๗.ป่าสักชลสิทธิ์	๙๖๐	๕๑๒	๕๓	๕๐๙	๕๓	๔๔.๙๒	๔๗.๐๔	๑๕.๕๗	๑๓.๘๖	๔๔๘
๘.ศรีนครินทร์	๑๗,๗๔๕	๑๔,๑๐๑	๗๙	๓,๘๓๖	๕๑	๓๗.๑๐	๓๖.๖๘	๗.๐๔	๔.๙๙	๓,๖๔๔
๙.วชิราลงกรณ	๘,๘๖๐	๗,๗๐๘	๘๗	๔,๖๙๖	๘๐	๔๔.๐๘	๓๕.๒๐	๑๘.๐๗	๑๙.๙๘	๑,๑๕๒
๑๐.ขุนด่านปราการชล	๒๒๔	๑๙๘	๘๘	๑๙๓	๘๘	๔.๗๗	๖.๔๐	๑.๑๔	๐.๓๑	๒๖
๑๑.รัชชประภา	๕,๖๓๙	๓,๘๑๗	๖๘	๒,๔๖๖	๕๘	๑๓.๑๖	๑๖.๐๓	๒.๘๕	๒.๙๐	๑,๘๒๒
๑๒.บางบาล	๑,๔๕๔	๗๒๖	๕๐	๔๕๐	๓๘	๑๒.๖๑	๘.๘๖	๑๒.๑๓	๑๒.๐๓	๗๒๘

๗.๒ อ่างเก็บน้ำขนาดกลาง ๔๓๕ แห่ง มีปริมาณน้ำ ๓,๖๙๔ ล้าน ลบ.ม. (๖๘%) ปริมาณน้ำใช้การ ๓,๒๙๐ ล้าน ลบ.ม. (๖๖%)

๗.๓ แหล่งน้ำในพื้นที่นอกเขตชลประทาน ๑๐๒,๐๙๙ แห่ง มีปริมาณน้ำรวม ๖,๖๓๓ ล้าน ลบ.ม. (๗๘%)

๗.๔ แหล่งน้ำขนาดเล็กนอกเขตชลประทาน ๒๗๓ แห่ง ตรวจวัดโดยกรมทรัพยากรน้ำ เริ่มต้นฤดูฝน มีปริมาณน้ำ ๒๐๗.๑ ล้าน ลบ.ม. (๕๔%) ปริมาณน้ำปัจจุบัน ๔๕๑ ล้าน ลบ.ม. (๘๖%)

ภูมิภาค	จำนวน (แห่ง)	ปริมาณรวม (ล้าน ลบ.ม.)	ปริมาณน้ำ (ล้าน ลบ.ม.)							ปัจจุบัน	
			เดือน						๑๓ ส.ค. ๖๗	ร้อยละ	
			ก.พ. ๒๕๖๗	มี.ค. ๒๕๖๗	เม.ย. ๒๕๖๗	พ.ค. ๒๕๖๗	มิ.ย. ๒๕๖๗	ก.ค. ๒๕๖๗			
เหนือ	๑๗,๒๔๙	๙๙๒	๘๖๘	๘๕๑	๕๙๖	๕๖๓	๕๗๐	๕๘๓	๖๒๖	๖๓	
ตะวันออกเฉียงเหนือ	๕๔,๕๔๗	๔,๓๘๒	๓,๖๐๙	๓,๖๐๙	๒,๓๙๓	๒,๒๕๘	๒,๒๖๖	๒,๘๑๐	๒,๘๕๖	๖๕	
กลาง	๑๖,๓๖๗	๑,๕๗๔	๘๕๕	๗๘๘	๕๘๒	๕๖๗	๕๓๘	๖๗๒	๗๒๒	๔๕	
ตะวันออกเฉียงใต้	๗,๘๐๔	๙๙๒	๘๙๐	๘๙๐	๔๕๖	๔๘๓	๕๓๕	๗๗๔	๗๙๑	๗๙	
ตะวันตก	๒,๕๐๖	๑๙๒	๙๙	๙๙	๕๐	๔๕	๔๒	๔๕	๔๗	๒๔	
ใต้	๓,๖๒๖	๓๓๘	๒๘๕	๒๗๕	๒๐๓	๑๗๐	๑๕๒	๑๔๗	๑๔๖	๔๓	
รวม	๑๐๒,๐๙๙.๐๐	๘,๔๗๐	๖,๖๐๖	๖,๕๑๒	๔,๒๘๐	๔,๐๘๖	๔,๑๐๓	๕,๐๓๑	๕,๑๘๘	๖๑	

๘. สถานการณ์น้ำในประเทศ ณ วันที่ ๒๒ - ๒๕ กันยายน ๒๕๖๗ (กรมชลประทาน)

สถานี	แม่น้ำ	อำเภอ	จังหวัด	ระดับตลิ่ง (ม.รทก.)	ระดับน้ำ (ม.รทก.)				แนวโน้ม	เปรียบเทียบระดับตลิ่ง
					อาทิตย์	จันทร์	อังคาร	พุธ		
					๒๒ ก.ย.	๒๓ ก.ย.	๒๔ ก.ย.	๒๕ ก.ย.		
P.๑	ปิง	เมือง	เชียงใหม่	๓.๗๐	๑.๗๘	๒.๑๖	๓.๑๖	๔.๔๕	เพิ่มขึ้น	ล้นตลิ่ง
W.๑C	วัง	เมือง	ลำปาง	๕.๒๐	๓.๒๑	๒.๗๒	๓.๓๐	๓.๔๘	เพิ่มขึ้น	- ๑.๗๒
Y.๑๖	ยม	บางระกำ	พิษณุโลก	๗.๓๐	๘.๒๐	๘.๒๒	๘.๒๘	๘.๔๙	เพิ่มขึ้น	ล้นตลิ่ง
N.๗A	น่าน	เมือง	พิจิตร	๙.๘๗	๗.๓๑	๗.๘๔	๘.๖๖	๙.๑๘	เพิ่มขึ้น	- ๐.๖๙
C.๒	เจ้าพระยา	เมือง	นครสวรรค์	๒๕.๗๐	๒๐.๔๙	๒๐.๘๘	๒๑.๔๐	๒๒.๑๖	เพิ่มขึ้น	- ๓.๕๔
C.๑๓	เจ้าพระยา	สรรพยา	ชัยนาท	๑๖.๓๔	๑๑.๑๖	๑๑.๑๖	๑๑.๑๖	๑๒.๑๐	เพิ่มขึ้น	- ๔.๒๔
M.๖A	มูล	สตึก	บุรีรัมย์	๗.๙๕	๒.๗๖	๒.๖๘	๓.๔๘	๔.๑๔	เพิ่มขึ้น	- ๓.๘๑
M.๑๙๑	ลำตะคอง	เมือง	นครราชสีมา	๓.๕๐	๑.๕๖	๑.๔๑	๑.๕๗	๑.๓๔	ลดลง	- ๒.๑๖
M.๗	มูล	เมือง	อุบลราชธานี	๗.๐๐	๕.๒๘	๕.๕๒	๕.๘๐	๕.๙๙	เพิ่มขึ้น	- ๑.๐๑
M.๖๙	ลำเซบก	ตระการพืชผล	อุบลราชธานี	๙.๗๐	๓.๗๗	๔.๗๕	๕.๕๓	๕.๖๔	เพิ่มขึ้น	- ๔.๐๖
X.๖๔	คลองท่ามะ	ท่ามะ	ชุมพร	๑๗.๑๓	๗.๙๒	๗.๙๕	๗.๙๖	๘.๐๐	เพิ่มขึ้น	- ๙.๑๓
X.๑๔๙	คลองกลาย	นบพิตำ	นครศรีธรรมราช	๓๓.๙๖	๒๗.๑๙	๒๗.๑๕	๒๗.๑๓	๒๗.๑๓	ทรงตัว	- ๖.๘๓
X.๒๗๔	แม่น้ำโก-ลก	แว้ง	นราธิวาส	๒๓.๕๐	๑๘.๒๐	๑๘.๑๘	๑๘.๓๖	๑๘.๓๐	ลดลง	- ๕.๒๐
X.๓๗A	แม่น้ำตาปี	พระแสง	สุราษฎร์ธานี	๑๑.๗๐	๙.๖๑	๙.๗๘	๙.๙๓	๑๐.๐๓	เพิ่มขึ้น	- ๑.๖๗

*** ยังไม่ได้รับรายงาน

๙. สถานการณ์น้ำในพื้นที่ลุ่มน้ำโขง ณ วันที่ ๒๕ กันยายน ๒๕๖๗ (คณะกรรมการลุ่มน้ำโขง)

สถานี	ระดับอ้างอิง (ม.รทก.)	ระดับตลิ่ง (ม.)	ระดับน้ำ (ม.)					เปรียบเทียบระดับตลิ่ง (ม.)	ผลต่างของระดับน้ำ (ม.)		แนวโน้ม
			๒๑ ก.ย.	๒๒ ก.ย.	๒๓ ก.ย.	๒๔ ก.ย.	๒๕ ก.ย.		๓ วัน ย้อนหลัง	๕ วัน ย้อนหลัง	
			อ.เชียงแสน จ.เชียงราย	๓๕๗.๑๑๐	๑๒.๘๐	๔.๔๒	๔.๑๖		๔.๑๑	๔.๔๖	
อ.เชียงคาน จ.เลย	๑๙๔.๑๑๘	๑๖.๐๐	๑๑.๑๐	๑๑.๑๔	๑๐.๘๖	๑๑.๓๓	๑๑.๕๙	-๔.๔๑	๐.๗๓	๐.๔๙	เพิ่มขึ้น
อ.เมือง จ.หนองคาย	๑๕๓.๖๔๘	๑๒.๒๐	๑๑.๑๗	๙.๖๗	๙.๕๕	๙.๖๘	๑๐.๒๕	-๑.๙๕	๐.๗๐	-๐.๙๒	เพิ่มขึ้น
อ.เมือง จ.นครพนม	๑๓๒.๖๘๐	๑๒.๐๐	๑๑.๓๗	๑๑.๒๓	๑๑.๐๐	๑๑.๐๘	๑๑.๑๓	-๐.๘๗	๐.๑๓	-๐.๒๔	เพิ่มขึ้น
อ.เมือง จ.มุกดาหาร	๑๒๔.๒๑๙	๑๒.๕๐	๑๑.๒๔	๑๑.๒๐	๑๑.๐๙	๑๑.๐๑	๑๑.๐๗	-๑.๔๓	-๐.๐๒	-๐.๑๗	เพิ่มขึ้น
อ.โขงเจียม จ.อุบลราชธานี	๘๙.๐๓๐	๑๔.๕๐	๑๓.๑๙	๑๓.๔๘	๑๓.๙๕	๑๓.๖๖	๑๓.๔๙	-๑.๐๑	-๐.๔๖	๐.๓๐	ลดลง

***ไม่มีสถานการณ์

๑๐. สถานการณ์เตือนภัย Early Warning ณ วันที่ ๒๕ กันยายน ๒๕๖๗ (กรมทรัพยากรน้ำ)

การแจ้งเตือน	สถานี	การแจ้งเตือน	ช่วงเวลา
เตือนสีแดง (อพยพ)	บ้านศรีดอนไชย ตำบลทุ่งแล้ง อำเภอคลอง จังหวัดแพร่	ค่าระดับน้ำ ๑๓.๐๐ เมตร ระดับวิกฤติ ๑๓.๐๐ เมตร	๒๕ ก.ย.๖๗/๐๘.๐๐ น.
	บ้านเหมืองแร่ ตำบลเมืองแปง อำเภอปาย จังหวัดแม่ฮ่องสอน	ค่าระดับน้ำ ๔.๕๐ เมตร ระดับวิกฤติ ๔.๕๐ เมตร	๒๕ ก.ย.๖๗/๑๐.๓๔ น.
	บ้านท่าโปร่ง ตำบลชัยนาม อำเภอวังทอง จังหวัดพิษณุโลก	ค่าระดับน้ำ ๘.๘๐ เมตร ระดับวิกฤติ ๘.๘๐ เมตร	๒๕ ก.ย.๖๗/๑๒.๐๐ น.
	บ้านปางหมู ต.ปางหมู อำเภอเมืองแม่ฮ่องสอน จังหวัดแม่ฮ่องสอน	ค่าระดับน้ำ ๕.๐๕ เมตร ระดับวิกฤติ ๕.๐๐ เมตร	๒๕ ก.ย.๖๗/๑๕.๓๐ น.
เตือนสีเหลือง (เตือนภัย)	บ้านท่าตันทาว ตำบลชนก อำเภอสารภี จังหวัดเชียงใหม่	ค่าระดับน้ำ ๖.๙๐ เมตร ระดับวิกฤติ ๗.๒๐ เมตร	๒๕ ก.ย.๖๗/๐๙.๕๕ น.
	บ้านจัวงม ตำบลแม่ติบ อำเภอท่าว จังหวัดลำปาง	ค่าระดับน้ำ ๔.๒๐ เมตร ระดับวิกฤติ ๔.๕๐ เมตร	๒๕ ก.ย.๖๗/๑๐.๑๐ น.
	บ้านป่างิ้ว ตำบลแม่สิน อำเภอสรีสาชนาลัย จังหวัดสุโขทัย	ค่าระดับน้ำ ๘.๘๗ เมตร ระดับวิกฤติ ๙.๐๐ เมตร	๒๕ ก.ย.๖๗/๑๐.๑๓ น.
	บ้านป่าละอู ต.ห้วยสัตว์ใหญ่ อำเภอหัวหิน จังหวัดประจวบคีรีขันธ์	ปริมาณฝนสะสม ๑๒ ชั่วโมง ๑๑๙.๕ มิลลิเมตร	๒๕ ก.ย.๖๗/๑๕.๑๐ น.
เตือนสีเขียว (เฝ้าระวัง)	บ้านปางคอบ ตำบลวิเชตนคร อำเภอแจ้ห่ม จังหวัดลำปาง	ค่าระดับน้ำ ๓.๘๕ เมตร ระดับวิกฤติ ๕.๕๐ เมตร	๒๕ ก.ย.๖๗/๐๙.๐๓ น.
	บ้านท่าเรืงรัมย์ ตำบลทุ่งพระ อำเภอคอนสาร จังหวัดชัยภูมิ	ค่าระดับน้ำ ๖.๗๓ เมตร ระดับวิกฤติ ๗.๕๐ เมตร	๒๕ ก.ย.๖๗/๑๐.๑๔ น.
	บ้านหนองผักบุ้ง ต.นายม อำเภอเมืองเพชรบูรณ์ จังหวัดเพชรบูรณ์	ค่าระดับน้ำ ๖.๐๑ เมตร ระดับวิกฤติ ๘.๐๐ เมตร	๒๕ ก.ย.๖๗/๑๔.๐๕ น.

***สำนักงานทรัพยากรน้ำภาคที่ ๕ ได้ดำเนินการแจ้งอาสาสมัครและเครือข่าย รวมถึงหน่วยงานที่เกี่ยวข้องในพื้นที่เสี่ยงภัยแล้ว

๑๑. พื้นที่ติดตามและเฝ้าระวังสถานการณ์พิบัติภัย ณ วันที่ ๒๕ กันยายน ๒๕๖๗ (กรมทรัพยากรธรณี)

เนื่องจากในพื้นที่เสี่ยงภัยแผ่นดินถล่มมีฝนตกหนักต่อเนื่อง ประกอบกับมีพื้นที่ลาดชันปริมาณน้ำฝนที่อาจก่อให้เกิดแผ่นดินถล่มล่วงหน้า โดยเฉพาะในบริเวณภาคเหนือ จังหวัดเชียงใหม่ เชียงราย น่าน แพร่ พะเยา ตาก สุโขทัย ลำปาง ลำพูน อุตรดิตถ์ แม่ฮ่องสอน เพชรบูรณ์ ภาคกลาง จังหวัดกาญจนบุรี นครนายก ลพบุรี ภาคตะวันออกเฉียงเหนือ จังหวัดเลยหนองคาย อุดรธานี ภาคตะวันออก จังหวัดจันทบุรี ตราด ภาคใต้ จังหวัดภูเก็ต ปัตตานี ยะลา และนราธิวาส ศูนย์ปฏิบัติการธรณีพิบัติภัยจึงได้ทำการเฝ้าระวังและติดตามสถานการณ์ธรณีพิบัติภัยแผ่นดินถล่มและน้ำป่าไหลหลากเป็นพิเศษและจะทำการแจ้งอาสาสมัครเครือข่ายในพื้นที่เสี่ยงภัยต่อไป

๑๒. เหตุการณ์วิกฤตน้ำปัจจุบัน ณ วันที่ ๒๕ กันยายน ๒๕๖๗ [๐๘.๐๐ น. - ๑๕.๐๐ น. (วันนี้)]

จ.เชียงใหม่ น้ำปิงยังเอ่อล้นเข้าท่วมหลายพื้นที่ ในเขต เทศบาลนครเชียงใหม่ โดยท่วมหนักสุดที่ชุมชนป่าพร้าวนอก ขณะที่ปริมาณน้ำปิงล่าสุด ถือว่ามีสัญญาณที่ดีขึ้น ระดับน้ำปิงในตัวเมืองเชียงใหม่เริ่มทรงตัว แต่ท่วมน้ำที่ตกลงมาอย่างหนักเมื่อคืนที่ผ่านมาในหลายพื้นที่ตอนบนแม่น้ำปิงอาจจะทำให้มวลน้ำไหลลงมาสมทบในช่วงสายของวันนี้อีก

จ.เชียงราย ความคืบหน้าน้ำท่วมเวียงป่าเป้า ยังสาหัส มวลน้ำทะลักท่วมทางหลวงแผ่นดินหมายเลข ๑๑๘ เส้นทางสายหลักเชื่อมเชียงใหม่-เชียงราย อย่างเข้าวันที่ ๓ แฉมล่าสุดยังมีดินสไลด์-หินถล่ม ขวางบนผิวจราจรซ้ำ

๑๓. สถานการณ์ภาวะน้ำท่วม และสถานการณ์ฝนแล้ง/ฝนทิ้งช่วง ณ วันที่ ๒๕ กันยายน ๒๕๖๗ (ปก.)

สถานการณ์สาธารณภัย

อุทกภัย ร่องร่องมรสุมกำลังปานกลางพัดผ่านภาคเหนือตอนบน และตอนบนของภาคตะวันออกเฉียงเหนือเข้าสู่ห้วงความกดอากาศต่ำบริเวณประเทศเวียดนามตอนบนและอ่าวตังเกี๋ย ประกอบกับมรสุมตะวันตกเฉียงใต้ยังคงพัดปกคลุมทะเลอันดามัน ประเทศไทย และอ่าวไทย ในขณะที่มีแนวพัดสอบของลมตะวันออกเฉียงใต้และลมตะวันตกเฉียงใต้ในระดับบนปกคลุมภาคตะวันออกเฉียงเหนือ ทำให้เกิดน้ำท่วมฉับพลัน และน้ำป่าไหลหลาก ระหว่างวันที่ ๑๖ ส.ค.-๒๕ ก.ย. ๖๗ มีสถานการณ์ในพื้นที่ ๓๕ จ. (เชียงราย เชียงใหม่ แม่ฮ่องสอน ตาก พะเยา น่าน ลำพูน ลำปาง แพร่ อุตรดิตถ์ สุโขทัย พิษณุโลก นครสวรรค์ เพชรบูรณ์ เลย อุดรธานี หนองคาย นครพนม ขอนแก่น ชัยภูมิ บึงกาฬ หนองบัวลำภู ปราจีนบุรี อ่างทอง พระนครศรีอยุธยา ปทุมธานี ระยอง ชุมพร สุราษฎร์ธานี ภูเก็ต ยะลา นครศรีธรรมราช พังงา ตรัง สตูล) ๑๘๙ อ. ๘๓๓ ต. ๔,๒๘๓ ม. บ้านเรือนได้รับผลกระทบ ๑๖๙,๕๔๘ ครัวเรือน มีผู้เสียชีวิตจากอุทกภัย ๒๖ ราย (เชียงราย ๑๒ ราย พะเยา ๔ ราย ลำปาง ๓ ราย น่าน ๓ ราย แพร่ ๒ ราย สุโขทัย ๒ ราย ผู้เสียชีวิตอยู่ระหว่างการตรวจสอบข้อเท็จจริง) มีผู้เสียชีวิตจากดินถล่ม ๒๓ ราย (เชียงราย ๔ ราย เชียงใหม่ ๖ ราย ภูเก็ต ๑๓ ราย) รวมผู้เสียชีวิต ๔๙ ราย และมีผู้ได้รับบาดเจ็บ ๒๘ ราย ปัจจุบันยังคงมีสถานการณ์ในพื้นที่ ๑๖ จ. (เชียงราย เชียงใหม่ น่าน ลำปาง ลำพูน แพร่ เพชรบูรณ์ พิษณุโลก สุโขทัย เลย หนองคาย อุดรธานี ขอนแก่น ชัยภูมิ ปราจีนบุรี พระนครศรีอยุธยา) ๕๔ อ. ๒๑๗ ต. ๘๕๗ ม. บ้านเรือนได้รับผลกระทบ ๒๓,๘๕๑ ครัวเรือน

๑๔. ลักษณะอากาศ ๗ วันข้างหน้า (ระหว่างวันที่ ๒๕ กันยายน - ๑ ตุลาคม ๒๕๖๗)

ในช่วงวันที่ ๒๕ - ๒๙ ก.ย. ๖๗ มรสุมตะวันตกเฉียงใต้กำลังปานกลางพัดปกคลุมทะเลอันดามัน ประเทศไทย และอ่าวไทย ในขณะที่มีลมฝ่ายตะวันออกพัดปกคลุมบริเวณอ่าวไทย และภาคตะวันออก ลักษณะเช่นนี้ทำให้ประเทศไทยมีฝนลดลง สำหรับคลื่นลมบริเวณทะเลอันดามันและอ่าวไทยมีกำลังอ่อน โดยคลื่นสูงประมาณ ๑ เมตร บริเวณที่มีฝนฟ้าคะนองคลื่นสูงมากกว่า ๒ เมตร

ส่วนในช่วงวันที่ ๓๐ ก.ย. - ๑ ต.ค. ๖๗ บริเวณความกดอากาศสูงจากประเทศจีนจะแผ่ลงมาปกคลุมประเทศไทยตอนบน เวียดนามตอนบน และทะเลจีนใต้ ประกอบกับร่องมรสุมพาดผ่านภาคเหนือตอนล่าง ภาคกลาง และภาคตะวันออก ในขณะที่มีลมตะวันออกเฉียงใต้พัดปกคลุมประเทศไทยตอนบนและอ่าวไทยตอนบน ลักษณะเช่นนี้ทำให้บริเวณดังกล่าวมีฝนเพิ่มขึ้นและมีฝนตกหนักกับมีลมกระโชกแรงบางแห่ง โดยบริเวณกรุงเทพมหานครและปริมณฑลและภาคตะวันออกมีฝนตกหนักมากบางพื้นที่

๑๕. ความช่วยเหลือพื้นที่ประสบปัญหาภัยน้ำท่วมสะสมของกรมทรัพยากรน้ำ

ความช่วยเหลือในพื้นที่ประสบปัญหาภัยน้ำท่วม ตั้งแต่วันที่ ๑ ตุลาคม ๒๕๖๖ - ๒๕ กันยายน ๒๕๖๗

หน่วยงาน	จังหวัด	ปริมาณการสูบน้ำ (ลบ.ม.)	ปริมาณการแจกจ่ายน้ำสะอาด (ลิตร)	ประโยชน์ที่ได้รับ			
				อุปโภค-บริโภค		พื้นที่เกษตร (ไร่)	
				ครัวเรือน	ประชากร	ไร่	ชนิดพืช
สทท.๑	ลำปาง	๓๖๐	๒๐๖,๔๖๐	๑,๐๐๓	๒,๙๘๘	-	-
	เชียงใหม่	๘๗,๕๐๐	๓๐,๖๐๐	๖๐๙	๑,๘๒๗	๑,๐๐๐	นาข้าว
	พะเยา	-	๑,๘๐๐	-	-	-	-
	เชียงใหม่	-	๖๐๐	-	-	-	-
สทท.๒	แม่ฮ่องสอน	-	๖๐๐	-	-	-	-
	กรุงเทพมหานคร	๑,๙๐๐,๘๐๐	-	๑,๙๐๐	๓,๗๐๐	-	-
	นครสวรรค์	๔๘๒,๗๖๐	-	๒,๐๒๗	๕,๔๓๗	๒,๗๐๐	นาข้าว
	สระบุรี	๑,๓๙๐,๘๖๐	-	๑๘,๒๐๐	๕๐,๒๒๔	๒๒,๐๐๐	นาข้าว
สทท.๓	เพชรบูรณ์	๔๐,๕๐๐	-	-	๗๐๐	-	-
	สกลนคร	๓๕,๖๔๐	-	๒๐๐	๑,๐๐๐	๗๐๐	นาข้าว
	อุดรธานี	๙,๓๖๗,๒๘๖	-	๒๓,๑๘๐	๖๓,๘๐๐	-	-
	เลย	๓,๓๐๐,๔๘๐	-	๘๕,๕๕๒	๒๓๑,๕๖๓	-	-
สทท.๔	หนองคาย	-	๔๘,๙๐๐	๕,๙๙๔	๑๙,๒๕๔	-	-
	ขอนแก่น	๑๒,๐๕๒,๘๐๐	-	๔๗,๙๓๔	๗๖,๖๐๒	-	-
สทท.๕	มหาสารคาม	๑๘๖,๐๐๐	-	๑๒๐	๔๙๐	-	-
	นครราชสีมา	๒,๐๑๘,๑๒๐	-	๗,๑๕๗	๒๐,๓๔๕	-	-
สทท.๖	ปราจีนบุรี	๑,๑๗๘,๑๒๐	-	๔๒๒	๑,๘๓๘	๗,๘๑๒	นาข้าว
	ระยอง	๖๙๐,๙๐๐	-	๑๗,๑๐๐	๕๐,๑๒๒	-	-
	สระแก้ว	๕๘๘,๒๐๐	-	๑,๑๘๑	๓,๓๗๖	๑,๔๐๐	นาข้าว
	ฉะเชิงเทรา	๓๒๔,๘๐๐	-	๘๕	๒๓๒	๑,๕๐๐	นาข้าว
สทท.๗	ราชบุรี	๓,๐๐๑,๑๙๐	-	๒,๗๓๕	๘,๐๒๐	๓,๒๗๙	ฝรั่ง,มะพร้าว
	สุพรรณบุรี	๗๐๖,๗๔๐	-	๑,๘๑๗	๕,๙๕๙	๑๕,๐๐๐	นาข้าว
	นครปฐม	-	-	-	-	-	-
สทท.๘	สงขลา	๑,๒๘๙,๕๒๐	-	๒,๗๘๙	๙,๗๘๕	๑๑,๑๒๕	สวนยางพารา สวนมะพร้าว ไร่นา กล้าย ปาล์ม
	พัทลุง	๔๔,๕๕๐	-	๑,๔๔๒	๕,๗๒๔	๓๑๕	สวนยางพารา สวนมะพร้าว ไร่นา กล้าย ปาล์ม บ้านเรือน เทศบาลเมืองพัทลุง
	ปัตตานี	๑๒๑,๕๐๐	-	๑,๔๐๐	๖,๐๐๐	๒,๘๐๐	ไร่อ้อย

							เลี้ยงสัตว์ (เปิด ไก่ แพะ)
สท.๙	อุดรดิตต์	-	-	-	-	-	
	พิจิตร	-	-	-	-	-	
	สุโขทัย	๘๙๔,๓๖๐	๗๐๒	๘,๕๒๒	๑๖,๕๒๑	๑๐,๗๐๐	นาข้าว,ผักบุ้งเมล็ด,มะม่วง, พืชผักสวนครัว
	พิษณุโลก	๑๒๒,๔๖๐	๕๖๔	๑๖๗	๓,๗๐๓	-	-
	น่าน	๑๑๙,๑๖๐	๕๑๐	๑,๘๕๐	๔,๑๑๐	๑๖๐	ข้าวโพด, สวนลำไย,สวนยาง
	แพร่	๔๓,๕๐๐	๑,๐๐๒	๔,๒๘๐	๑๐,๒๐๒	๑,๘๐๐	ข้าวโพด,สวนพริก
สท.๑๐	ชุมพร	-	๑,๐๐๐	๖๐	๑๗๕	-	-
	ภูเก็ต	๑,๕๑๙,๕๐๐	-	๑,๗๑๐	๕,๕๐๒	๓๐	ยางพารา
สท.๑๑	อุบลราชธานี	๑,๙๐๐,๘๐๐	-	๑๐,๘๙๖	๒๖,๐๔๑	-	-
	๓๕ จังหวัด	๔๓,๔๐๘,๔๐๖	๒๙๒,๗๓๘	๒๕๐,๓๓๒	๖๓๕,๒๔๐	๘๒,๓๒๑	-

จึงเรียนมาเพื่อโปรดทราบ

นายภาคล ถาวรฤชรัตน์
อธิบดีกรมทรัพยากรน้ำ
ประธานคณะทำงานศูนย์ปฏิบัติการ
ทรัพยากรธรรมชาติและสิ่งแวดล้อม (ด้านทรัพยากรน้ำ)